

Załącznik  
do Uchwały nr U/14/03/2026  
Zarządu „Pro-Medica” w Elku Sp. z o.o.  
z dnia 24.03.2026 r.

**Aneks Nr 5**  
**z dnia 24 marca 2026 r.**  
**do Regulaminu Organizacyjnego „Pro-Medica” w Elku Sp. z o.o.**

Z dniem 01.04.2026 r. wprowadzić zmiany do treści Regulaminu Organizacyjnego „Pro-Medica” w Elku Sp. z o.o., jak poniżej:

§ 1

1. Nadać nowe brzmienie § 32 ust. 3 p-kt 2) według treści jak poniżej:  
„2) pomieszczenia, w których udzielane są świadczenia zdrowotne oraz pomieszczenia pobytu pacjenta, tj.:
  - a) w Bloku Porodowym – sale narodzin,
  - b) w Bloku Operacyjnym – sale operacyjne, sala pooperacyjna,
  - c) w Oddziale Chirurgii Ogólnej – sala pooperacyjna,
  - d) w Oddziale Chorób Płuc – sala nadzoru snu, sale obserwacyjne,
  - e) w Oddziale Pediatrycznym – sale izolacyjne,
  - f) w Izbie Przyjęć – sala intensywnego nadzoru, sale obserwacyjne, izolatka.”
2. Nadać nowe brzmienie Załącznikowi Nr 7 do Regulaminu Organizacyjnego „Pro-Medica” w Elku Sp. z o.o. „*Wykaz zakładów leczniczych, jednostek i komórek organizacyjnych Spółki oraz stanowisk samodzielnych*” wg załącznika nr 1 do niniejszego aneksu.
3. Nadać nowe brzmienie Załącznikowi Nr 8 do Regulaminu Organizacyjnego „Pro-Medica” w Elku Sp. z o.o. „*Wykaz jednostek i komórek organizacyjnych poszczególnych zakładów leczniczych podmiotu leczniczego z zakresem udzielania w nich świadczeń zdrowotnych oraz stanowisk samodzielnych*” wg załącznika nr 2 do niniejszego aneksu.

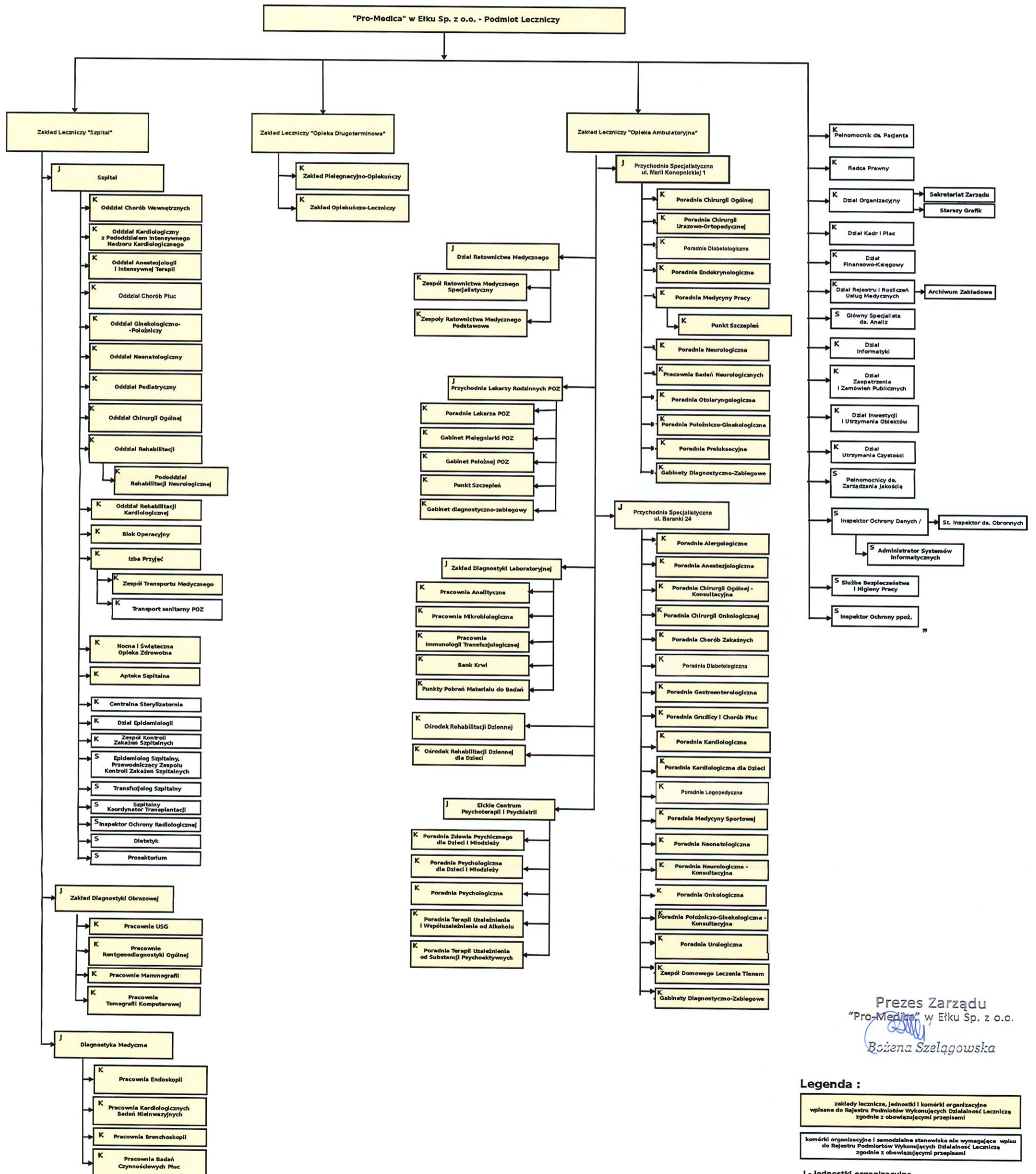
§ 2

W pozostałym zakresie Regulamin Organizacyjny „Pro-Medica” w Elku Sp. z o. o. nie ulega zmianie.

§ 3

Aneks wchodzi w życie z dniem podjęcia.

## WYKAZ ZAKŁADÓW LECZNICZYCH, JEDNOSTEK I KOMÓREK ORGANIZACYJNYCH SPÓŁKI ORAZ STANOWISK SAMODZIELNYCH



Prezes Zarządu  
„Pro-Medica” w Etku Sp. z o.o.  
*Bożena Szelańska*

**Legenda :**

zakłady lecznicze, jednostki i komórki organizacyjne wpisane do Rejestru Podmiotów Wykonujących Działalność Leczniczą zgodnie z obowiązującymi przepisami

komórki organizacyjne i samodzielne stanowiska nie wymagające wpisu do Rejestru Podmiotów Wykonujących Działalność Leczniczą zgodnie z obowiązującymi przepisami

J - jednostki organizacyjne  
K - komórki organizacyjne  
S - stanowiska samodzielne

**WYKAZ JEDNOSTEK I KOMÓREK ORGANIZACYJNYCH  
POSZCZEGÓLNYCH ZAKŁADÓW LECZNICZYCH PODMIOTU LECZNICZEGO  
Z ZAKRESEM UDZIELANIA W NICH ŚWIADCZEŃ ZDROWOTNYCH  
ORAZ STANOWISK SAMODZIELNYCH**

**I. ZAKŁAD LECZNICZY – SZPITAL**

**1. ODDZIAŁY:**

- 1) **Oddział Anestezjologii i Intensywnej Terapii** – w oddziale i na terenie Szpitala realizuje świadczenia zdrowotne z zakresu anestezjologii i intensywnej terapii.
- 2) **Oddział Chorób Płuc** – w oddziale i na terenie Szpitala realizuje świadczenia zdrowotne z zakresu schorzeń układu oddechowego.
- 3) **Oddział Neonatologiczny** – realizuje świadczenia zdrowotne z zakresu neonatologii i patologii noworodka w systemie rooming in i łóżek obserwacyjnych oraz intensywnej terapii noworodka.
- 4) **Oddział Ginekologiczno-Położniczy** – w oddziale i na terenie Szpitala realizuje świadczenia zdrowotne: porody fizjologiczne i zabiegowe, opieka w porożu, patologia ciąży, ginekologia zachowawcza i operacyjna w oddziale i na terenie Szpitala.
- 5) **Oddział Pediatriczny** – w oddziale i na terenie Szpitala realizuje świadczenia zdrowotne z zakresu pediatrii.
- 6) **Oddział Rehabilitacji i Pododdział Rehabilitacji Neurologicznej** – w oddziale i w pododdziale oraz na terenie Szpitala realizuje świadczenia zdrowotne w pełnym zakresie, w tym z zakresu rehabilitacji narządu ruchu i neurologicznej.
- 7) **Oddział Chirurgii Ogólnej** – w oddziale i na terenie Szpitala realizuje świadczenia zdrowotne z zakresu chirurgii ogólnej, onkologicznej, endokrynologicznej, urazowo-ortopedycznej i urologii.
- 8) **Oddział Chorób Wewnętrznych** – w oddziale i na terenie Szpitala realizuje świadczenia zdrowotne z zakresu chorób wewnętrznych i neurologii.
- 9) **Oddział Kardiologiczny z Pododdziałem Intensywnego Nadzoru Kardiologicznego** – w oddziale i na terenie Szpitala realizuje świadczenia zdrowotne z zakresu chorób układu krążenia.
- 10) **Oddział Rehabilitacji Kardiologicznej** – w oddziale i na terenie Szpitala realizuje świadczenia zdrowotne z zakresu rehabilitacji kardiologicznej.

## 2. POZOSTAŁE JEDNOSTKI / KOMÓRKI ORGANIZACYJNE:

### 1) JEDNOSTKI ORGANIZACYJNE Z KOMÓRKAMI:

- a) **Zakład Diagnostyki Obrazowej** – wykonuje badania diagnostyczne z zakresu radiologii i ultrasonografii u pacjentów szpitalnych i ambulatoryjnych; w skład wchodzi:
  - (1) Pracownia USG,
  - (2) Pracownia Rentgenodiagnostyki Ogólnej,
  - (3) Pracownia Mammografii,
  - (4) Pracownia Tomografii Komputerowej,
- b) **Diagnostyka Medyczna** – wykonuje badania diagnostyczne u pacjentów szpitalnych i ambulatoryjnych; w skład wchodzi:
  - (1) Pracownia Endoskopii – wykonuje badania endoskopowe górnego i dolnego odcinka przewodu pokarmowego,
  - (2) Pracownia Bronchoskopii – wykonuje badania endoskopowe w zakresie dolnych dróg oddechowych,
  - (3) Pracownia Badań Czynnościowych Płuc – wykonuje badania czynnościowe układu oddechowego (spirometryczne), pletyzmograficzne, TLCO,
  - (4) Pracownia Kardiologicznych Badań Nieinwazyjnych – wykonuje badania diagnostyczne chorób układu krążenia oraz badania kwalifikujące do leczenia inwazyjnego lub zachowawczego.

### 2) KOMÓRKI ORGANIZACYJNE:

- a) **Blok Operacyjny** – spełnia funkcję pomocniczą dla oddziałów szpitalnych i jest przeznaczony do realizacji procedur zabiegowych, których wykonanie nie jest możliwe w warunkach gabinetów zabiegowych oddziałów,
- b) **Izba Przyjęć** – do zadań w szczególności należy kwalifikowanie do hospitalizacji chorych zgłaszających się ze skierowaniem, przyjmowanie do Szpitala chorych zakwalifikowanych do hospitalizacji, udzielanie pomocy doraźnej chorym, którzy nie zostali zakwalifikowani do leczenia w Szpitalu lub zostali zakwalifikowani do przyjęcia w późniejszym terminie, udzielanie pomocy lekarskiej pacjentom zgłaszającym się bez skierowania w stanie nagłym, a w szczególności w przypadkach urazów, porodów, zatruc oraz stanów zagrożenia życia – wdrażanie wstępnego leczenia i diagnostyki,
- c) **Zespół transportu medycznego** – do zadań należy transport pacjentów celem konsultacji lub badań diagnostycznych, kontynuacji leczenia w innym podmiocie leczniczym,

- d) **Transport sanitarny POZ** – do zadań należy transport pacjentów do szpitala, poradni specjalistycznych, na badania diagnostyczne (zgodnie z obowiązującymi przepisami),
- e) **Apteka Szpitalna** – zaopatruje wszystkie jednostki i komórki organizacyjne podmiotu leczniczego o charakterze medycznym w produkty lecznicze (leki), materiały opatrunkowe i wyroby medyczne (nici),
- f) **Centralna Sterylizatornia** – na potrzeby podmiotu leczniczego oraz podmiotów zewnętrznych na podstawie zawartych umów świadczy usługi w zakresie dekontaminacji narzędzi medycznych, sterylizacji narzędzi, materiałów opatrunkowych i bielizny operacyjnej, prowadzi dokumentację procesów sterylizacji, potwierdzającą prawidłowość działań,
- g) **Prosektorium** – miejsce, w którym przechowuje się w chłodni zwłoki osoby zmarłej, tkanki i szczątki ludzkie, przeprowadza się badania zwłok w celu ustalenia przyczyny zgonu,
- h) **Dział Epidemiologii** – rejestruje zakażenia szpitalne, prowadzi dochodzenie epidemiologiczne, opracowuje, wdraża i monitoruje przestrzeganie standardów i procedur z zakresu kontroli zakażeń szpitalnych, organizuje i współuczestniczy w realizacji zadań z zakresu zapobiegania i kontroli zakażeń szpitalnych, prowadzi edukację personelu z zakresu prewencji zakażeń szpitalnych, planuje opiekę nad pacjentem z zakażeniem szpitalnym, określa czynniki ryzyka zakażeń wśród pacjentów i personelu, udziela porad w zagadnieniach dotyczących zakażeń szpitalnych, przeprowadza kontrole sanitarno – epidemiologiczne połączone z pobieraniem wymazów środowiskowych, sprawuje kontrolę nad procesem sterylizacji i dezynfekcji, prowadzi nadzór nad higieną szpitalną: transport czysty, brudny, gospodarka odpadami, sprzątanie i dezynfekcje pomieszczeń szpitalnych, nadzoruje dezynfekcję, deratyzację, dezynsekcję,
- i) **Nocna i Świąteczna Opieka Zdrowotna**,
  - (1) w której lekarz i pielęgniarka udzielają świadczeń zdrowotnych w dni powszednie od godz. 18:00 do 08:00, w soboty, niedziele i święta ustawowo wolne od pracy całodobowo w godz. 8:00 – 8:00;
  - (2) świadczenia zdrowotne udzielane są w warunkach ambulatoryjnych w budynku Szpitala w Elku przy ul. Baranki 24, a w uzasadnionych przypadkach w domu chorego.

### **3. STANOWISKA SAMODZIELNE**

- 1) Stanowiska samodzielne:
  - a) Epidemiolog Szpitalny, Przewodniczący Zespołu Kontroli Zakażeń Szpitalnych,
  - b) Transfuzjolog Szpitalny,
  - c) Szpitalny Koordynator Transplantacji,
  - d) Inspektor Ochrony Radiologicznej,
  - e) Dietetyk.
- 2) Zadania dla poszczególnych stanowisk zostały określone w opisach stanowisk, które znajdują się w Dziale Kadr i Płac.

## **II. ZAKŁAD LECZNICZY – OPIEKA DŁUGOTERMINOWA**

### **Komórki organizacyjne:**

#### **1. ZAKŁAD PIELEGNACYJNO - OPIEKUŃCZY (ZPO)**

- 1) W Zakładzie Pielęgnacyjno - Opiekuńczym udzielane są świadczenia zdrowotne, które obejmują swoim zakresem pielęgnację, kontynuację leczenia, opiekę i rehabilitację osób przewlekle chorych oraz osób, które przebyły leczenie szpitalne i mają ukończony proces diagnozowania, leczenia operacyjnego lub intensywnego leczenia zachowawczego i nie wymagają hospitalizacji w oddziale szpitalnym. Zakład zapewnia pomieszczenia, wyżywienie odpowiednie do stanu zdrowia, a także prowadzi edukację tych osób i członków ich rodzin.
- 2) Świadczenia zdrowotne ZPO udzielane są pod adresem: Elk, ul. Baranki 24.

#### **2. ZAKŁAD OPIEKUŃCZO-LECZNICZY (ZOL)**

- 1) W Zakładzie Opiekuńczo – Leczniczym dla pacjentów wentylowanych mechanicznie udzielane są całodobowe świadczenia zdrowotne, które obejmują swoim zakresem m.in. wspomaganie oddechu u pacjentów z niewydolnością oddechową, którzy wymagają stosowania ciągłej terapii oddechowej przy pomocy respiratora, lecz nie wymagają hospitalizacji w oddziale intensywnej terapii.
- 2) Świadczenia zdrowotne ZOL udzielane są pod adresem: Elk, ul. Baranki 24.

### III. ZAKŁAD LECZNICZY – OPIEKA AMBULATORYJNA

#### 1. JEDNOSTKI ORGANIZACYJNE Z KOMÓRKAMI ORGANIZACYJNYMI:

##### 1) Przychodnia Specjalistyczna

- a) Podstawowym zadaniem jest udzielanie świadczeń specjalistycznych z zakresu ambulatoryjnej opieki specjalistycznej i domowego leczenia tlenem.
- b) Świadczenia zdrowotne udzielane są pod następującymi adresami:
  - (1) Przychodnia Specjalistyczna: - przy ulicy Konopnickiej 1,  
- w budynku Szpitala przy ulicy Baranki 24,
  - (2) w domu pacjenta.
- c) W ramach Przychodni Specjalistycznej funkcjonują poradnie, gabinety diagnostyczno-zabiegowe, punkty szczepień, pracownia, zgodnie z Załącznikiem Nr 7 do Regulaminu – „Wykaz zakładów leczniczych, jednostek i komórek organizacyjnych Spółki oraz stanowisk samodzielnych”.

##### 2) Elckie Centrum Psychoterapii i Psychiatrii

- a) W Elckim Centrum Psychoterapii i Psychiatrii świadczenia zdrowotne udzielane są w niżej wymienionych poradniach:
  - (1) Poradni Zdrowia Psychicznego dla Dzieci i Młodzieży,
  - (2) Poradni Psychologicznej dla Dzieci i Młodzieży,
  - (3) Poradni Psychologicznej,
  - (4) Poradni Terapii Uzależnienia i Współuzależnienia od Alkoholu,
  - (5) Poradni Terapii Uzależnienia i Współuzależnienia od Substancji Psychoaktywnych.
- b) Do zadań Elckiego Centrum Psychoterapii i Psychiatrii należy:
  - (1) kompleksowa opieka wykwalifikowanej kadry, tj. psychiatrów, psychologów, psychoterapeutów i terapeutów środowiskowych w ramach I poziomu referencyjnego nowego modelu systemu ochrony zdrowia psychicznego dla dzieci i młodzieży w wieku 0-21 lat oraz ich rodzin,
  - (2) udzielanie świadczeń specjalistycznych w zakresie leczenia uzależnień od alkoholu, substancji psychoaktywnych osób uzależnionych i ich rodzin.
- c) Świadczenie zdrowotne udzielane są w Elku przy ulicy Konopnickiej 1.

##### 3) Dział Ratownictwa Medycznego (DRM):

Mieści się w Elku przy ul. Marsz. Józefa Piłsudskiego 1, a 4 zespoły ratownictwa medycznego stacjonują w dwóch lokalizacjach:

- a) w Elku przy ul. Marsz. J. Piłsudskiego 1, w siedzibie DRM:
  - (1) zespół ratownictwa medycznego specjalistyczny – 1 zespół,

- (2) zespoły ratownictwa medycznego podstawowe – 2 zespoły,
- b) w Kalinowie przy ul. Szkolnej :
  - (1) zespół ratownictwa medycznego podstawowy – 1 zespół.

Do zadań należy:

- 1) zapewnienie przez zespoły ratownictwa medycznego każdej osobie w stanie nagłego zagrożenia zdrowia lub życia niezbędną pomoc medyczną w miejscu zdarzenia,
- 2) ścisła współpraca z Lotniczym Pogotowiem Ratunkowym oraz jednostkami ratowniczo-gaśniczymi Państwowej Straży Pożarnej i innymi służbami uczestniczącymi w systemie,
- 3) współorganizowanie oraz pomoc w akcjach ratowniczych w razie klęsk żywiołowych itp.,
- 4) realizacja zadań zleconych w zakresie zabezpieczenia medycznego przez inne podmioty wg odrębnych umów i zleceń.

#### **4) Przychodnia Lekarzy Rodzinnych POZ**

a) W ramach Przychodni Lekarzy Rodzinnych POZ funkcjonuje:

- (1) Poradnia Lekarza POZ,
- (2) Gabinet Pielęgniarki POZ,
- (3) Gabinet Położnej POZ,
- (4) Punkt Szczepień,
- (5) Gabinet diagnostyczno-zabiegowy,

których podstawowym zadaniem jest udzielanie świadczeń zdrowotnych przez lekarza i / lub pielęgniarkę i / lub położną z zakresu podstawowej opieki zdrowotnej w dni powszednie od godz.8:00 do godz. 18:00.

b) Świadczenia zdrowotne udzielane są w warunkach ambulatoryjnych w budynku Szpitala w Elku przy ul. Baranki 24, a w uzasadnionych przypadkach w domu chorego.

**5) Zakład Diagnostyki Laboratoryjnej** jest jednostką organizacyjną w skład której wchodzi następujące komórki organizacyjne:

- a) Pracownia Analityczna,
- b) Pracownia Mikrobiologiczna,
- c) Pracownia Immunologii Transfuzjologicznej,
- d) Bank Krwi,
- e) Punkty Pobrań materiału do badań.

Do zakresu zadań Zakładu należy w szczególności udzielanie świadczeń zdrowotnych z zakresu diagnostyki laboratoryjnej:

- a) wykonywanie badań laboratoryjnych zgodnie z aktualną wiedzą medyczną dla pacjentów hospitalizowanych i ambulatoryjnych,
- b) zapewnienie wykonywania badań laboratoryjnych (z listy badań pilnych) w całodobowym systemie pracy we wszystkie dni tygodnia,
- c) wprowadzanie nowych metod diagnostyki laboratoryjnej,
- d) zapewnienie prawidłowej współpracy z Oddziałami Szpitala oraz z poradniami specjalistycznymi w zakresie wykonywania badań i przekazywania wyników,
- e) informowanie o wynikach badań wymagających pilnego postępowania zgodnie z obowiązującymi procedurami,
- f) prowadzenie badań diagnostycznych z zakresu immunologii transfuzjologicznej,
- g) zaopatrywanie i prawidłowe przechowywanie krwi i preparatów krwiopochodnych,
- h) prowadzenie sprawozdawczości i rozliczeń krwi i preparatów krwiopochodnych,
- i) zapewnienie prawidłowej i ścisłej współpracy z Oddziałami,
- j) nadzór nad prawidłową gospodarką krwią w Szpitalu.

## 2. KOMÓRKI ORGANIZACYJNE:

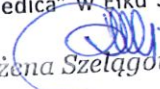
### 1) Ośrodek Rehabilitacji Diennej dla Dzieci

- a) Realizuje świadczenia zdrowotne dla dzieci z zaburzeniami wieku rozwojowego.
- b) Świadczenia zdrowotne udzielane są w budynku Szpitala przy ul. Baranki 24.

### 2) Ośrodek Rehabilitacji Diennej

- a) Realizuje świadczenia zdrowotne w pełnym zakresie, w tym z zakresu rehabilitacji neurologicznej i narządu ruchu dorosłych i dzieci. Ponadto świadczenia dla pacjentów z obrzękiem limfatycznym o różnej etiologii i umiejscowieniu.
- b) Świadczenia zdrowotne udzielane są w budynku Szpitala przy ul. Baranki 24.”

hp  
wyk. 2 oryz. egz.

Prezes Zarządu  
"Pro-Medica" w Elku Sp. z o.o.  
  
Bożena Szelągowska



## **Uchwała nr U/14/03/2026**

**Zarządu „Pro-Medica” w Elku Sp. z o.o.**

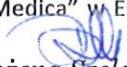
**z dnia 24 marca 2026 r.**

*w sprawie zmiany Regulaminu Organizacyjnego „Pro-Medica” w Elku Sp. z o.o.  
przyjętego Uchwałą Nr U/01/09/2024 Zarządu „Pro-Medica” w Elku Sp. z o. o. z dnia 12.09.2024 r.*

Na podstawie art. 23 ust. 1 i art. 24 ustawy z dnia 15 kwietnia 2011 r. o działalności leczniczej (t.j. Dz. U. z 2024 r., poz. 799) Zarząd „Pro-Medica” w Elku Sp. z o.o., w związku z § 6 ust. 1 Regulaminu Rady Nadzorczej „Pro-Medica” w Elku Sp. z o.o., uchwała co następuje:

1. Z dniem 01.04.2026 r. przyjmuje się zmiany do Regulaminu Organizacyjnego „Pro-Medica” w Elku Sp. z o.o. wg treści Aneksu Nr 5 z dnia 24.03.2026 r. stanowiącego załącznik do niniejszej uchwały.
2. Zmiana Regulaminu Organizacyjnego „Pro-Medica” w Elku Sp. z o.o. wg treści Aneksu Nr 5 z dnia 24.03.2026 r. wejdzie w życie po zatwierdzeniu przez Radę Nadzorczą.
3. Zobowiązuje się Kierownika Działu Organizacyjnego do podania treści niniejszego Aneksu Nr 5 z dnia 24.03.2026 r. do Regulaminu Organizacyjnego „Pro-Medica” w Elku Sp. z o.o. do wiadomości pracowników poprzez zamieszczenie w wewnętrznej sieci informatycznej – intranecie – po zatwierdzeniu zmiany do Regulaminu Organizacyjnego przez Radę Nadzorczą „Pro-Medica” w Elku Sp. z o.o.
4. Zobowiązuje się Kierownika Działu Informatyki do zamieszczenia niniejszego w/w Aneksu na stronie BIP „Pro-Medica” w Elku Sp. z o.o.
5. Uchwała wchodzi w życie z dniem podjęcia.

Prezes Zarządu  
„Pro-Medica” w Elku Sp. z o.o.

  
Bożena Szelałgowska

Załącznik Nr 1 do protokołu  
z posiedzenia Rady Nadzorczej  
„Pro-Medica” w Elku Sp. z o.o.  
w dniu 31.03.2026 r.

## UCHWAŁA Nr 01/03/2026

**Rady Nadzorczej „Pro-Medica” w Elku Sp. z o.o.**

**z dnia 31 marca 2026 r.**

*w sprawie zatwierdzenia zmiany do Regulaminu Organizacyjnego  
„Pro-Medica” w Elku Sp. z o.o.*

Na podstawie § 22 ust. 1 pkt 9 Aktu założycielskiego spółki z ograniczoną odpowiedzialnością w związku z § 6 ust. 1 pkt 10 Regulaminu Rady Nadzorczej Spółki „Pro-Medica” w Elku Sp. z o.o. Rada Nadzorcza postanawia:

### § 1

1. Zatwierdza się zmianę do Regulaminu Organizacyjnego „Pro-Medica” w Elku Sp. z o.o., wg treści Aneksu Nr 5 z dnia 24.03.2026 r. do Regulaminu Organizacyjnego „Pro - Medica” w Elku Sp. z o.o., przyjętego Uchwałą nr U/14/03/2026 Zarządu „Pro - Medica” w Elku Sp. z o.o. z dnia 24.03.2026 r.
2. Aneks Nr 5 z dnia 24.03.2026 r. do Regulaminu Organizacyjnego „Pro-Medica” w Elku Sp. z o.o. wskazany w ust. 1 stanowi załącznik do niniejszej uchwały.

### § 2

Uchwała wchodzi w życie z dniem podjęcia.

**Członkowie Rady Nadzorczej „Pro-Medica” w Elku Sp. z o.o.**

**Przewodniczący**  
**Paweł Odolecki**

**Z-ca Przewodniczącego**  
**Marek Chojnowski**

**Sekretarz**  
**Dorota Agnieszka Zytyniec**